



รายงานประจำปี 2562

คณะทันตแพทยศาสตร์ จุฬาลงกรณ์มหาวิทยาลัย

คำนำ

คณะทันตแพทยศาสตร์ จุฬาลงกรณ์มหาวิทยาลัย ได้เล็งเห็นถึงความสำคัญและคุณประโยชน์ของการประกันคุณภาพการศึกษาอันเป็นนโยบายของจุฬาลงกรณ์มหาวิทยาลัยซึ่งสอดคล้องกับพระราชบัญญัติการศึกษาแห่งชาติ พ.ศ. 2542 เพื่อพัฒนาคุณภาพและมาตรฐานการศึกษา โดยตั้งแต่ปีการศึกษา 2560 คณะฯ ได้กำหนดนโยบายในการพัฒนาคุณภาพการศึกษา โดยใช้เกณฑ์คุณภาพการศึกษาเพื่อการดำเนินการที่เป็นเลิศ (Education Criteria for Performance Excellence : EdPEX) ซึ่งเป็นกรอบการพัฒนาให้เกิดการบริหารเชิงระบบ และการพัฒนาอย่างยั่งยืนตามกรอบคุณภาพการบริหารสำนักงานคณะกรรมการการอุดมศึกษา (สกอ.) ทำให้เกิดความเชื่อมั่น ต่อสังคมทั้งด้านผลผลิตบัณฑิต งานวิจัย งานบริการวิชาการ และประสิทธิภาพในการให้บริการต่อสังคม

ปัจจัยหลักของระบบประกันคุณภาพ คือ กระบวนการและขั้นตอนต่างๆ จะต้องจัดทำขึ้นเป็นเอกสารเพื่อให้ผู้เกี่ยวข้องทั้งจากภายในและภายนอก โดยเฉพาะอย่างยิ่งบุคลากรภายในของคณะฯ ให้เข้าใจและรับทราบกระบวนการต่างๆ เพื่อถือเป็นแนวทางปฏิบัติ และรักษาคุณภาพให้คงอยู่ในระดับมาตรฐานที่กำหนด อีกทั้งยังสามารถพัฒนาปรับปรุงคุณภาพ ทั้งด้านวิชาการ วิจัย และการบริการให้เหมาะสมตรงตามความต้องการของสังคมและประเทศชาติในอนาคต

รายงานฉบับนี้เป็นรายงานคุณภาพการศึกษา ตามเกณฑ์คุณภาพการศึกษาเพื่อการดำเนินการที่เป็นเลิศ (Education Criteria for Performance Excellence : EdPEX) ประจำปีการศึกษา 2561 ซึ่งความสำเร็จในครั้งนี้ได้รับความร่วมมือจากทุกฝ่าย อันจักเป็นกลไกในการพัฒนาระบบประกันคุณภาพการศึกษาของคณะทันตแพทยศาสตร์ จุฬาลงกรณ์มหาวิทยาลัย ไปสู่ความเป็นเลิศทางวิชาการในสาขาทันตแพทยศาสตร์สืบไป



(ผู้ช่วยศาสตราจารย์ ทันตแพทย์ ดร.สุจิต พูลทอง)

คณบดีคณะทันตแพทยศาสตร์ จุฬาลงกรณ์มหาวิทยาลัย

สารบัญ

	หน้า
คำนำ	3
ชื่อหน่วยงาน ที่ตั้ง และประวัติความเป็นมาโดยย่อ	4-7
ยุทธศาสตร์วิสัยทัศน์ พันธกิจ ปรัชญา คุณค่าขององค์กร	8
รายชื่อผู้บริหาร กรรมการบริหาร	9-12
โครงสร้างองค์กร และโครงสร้างการบริหาร	13
จำนวนอาจารย์ บุคลากร และนักศึกษา	14-15
จำนวนหลักสูตรและสาขาวิชาที่เปิดสอน	16
เทคโนโลยี อุปกรณ์ อาคาร สินทรัพย์หลักที่สำคัญ	17-18
แผนและผลการพัฒนาองค์กรในระยะ 3 ปี (พ.ศ.2560 – 2563)	19-29
ภาคผนวก	
ข้อมูลตัวชี้วัด คณะทันตแพทยศาสตร์ ประจำปีการศึกษา 2259-2561	30-40

ข้อมูลพื้นฐาน

1.1 ชื่อหน่วยงาน ที่ตั้ง และประวัติความเป็นมาโดยย่อ

ประวัติคณะทันตแพทยศาสตร์

เมื่อวันที่ 16 พฤษภาคม พ.ศ. 2483 จอมพล ป.พิบูลสงคราม ในตำแหน่งอธิการบดีจุฬาลงกรณ์มหาวิทยาลัย ได้ประกาศตั้งแผนกทันตแพทยศาสตร์ขึ้นเป็นแผนกอิสระ และได้มีคำสั่งแต่งตั้งให้ ศาสตราจารย์ พ.อ.หลวงวาทิต วิชาญ วัฒน เป็นหัวหน้าแผนกอิสระ นับว่าเป็นครั้งแรกที่มีการศึกษาทันตแพทยศาสตร์ระดับมหาวิทยาลัยขึ้นในประเทศไทย แต่ตามหลักฐานต่างๆ เท่าที่สามารถจะรวบรวมได้นั้น กล่าวถึงความสนใจในการจัดการศึกษาวิชาการทันตแพทยศาสตร์ขึ้นในมหาวิทยาลัยได้เริ่มมีเค้า เมื่อ พ.ศ. 2471 ขณะที่ศาสตราจารย์ พ.อ.หลวงวาทิต วิชาญ วัฒน เป็นอาจารย์ในแผนกอายุรศาสตร์ คณะแพทยศาสตร์ มหาวิทยาลัยแพทยศาสตร์ ได้เคยเสนอความคิดเห็นนี้ขึ้น แต่ไม่มีผลอย่างใด เหตุเริ่มจากท่านได้รับพระราชทานทุนเล่าเรียนหลวงไปศึกษาวิชาแพทยศาสตร์ มหาวิทยาลัย Syracuse ณ สหรัฐอเมริกา เมื่อ พ.ศ. 2460 ภายหลังที่สำเร็จการศึกษาได้รับปริญญาแพทยศาสตรบัณฑิต (M.D.) แล้วได้รับการสนับสนุนให้เข้าศึกษาวิชาทันตแพทยศาสตร์ต่อในมหาวิทยาลัย Pennsylvania และได้รับปริญญาทันตแพทยศาสตรบัณฑิต (D.D.S.) เมื่อ พ.ศ. 2468 ในเวลาใกล้เคียงกันนี้ มีนักศึกษาไทยอีกผู้หนึ่งได้รับพระราชทานทุนการศึกษาจากสมเด็จพระมหิตลาธิเบศร์ อดุลยเดชวิกรม พระบรมราชชนก ให้เข้าศึกษาวิชาทันตแพทยศาสตร์ อยู่ในมหาวิทยาลัยเดียวกันนั้นด้วย ท่านผู้นั้น คือศาสตราจารย์ พ.ท.สี สิริสิงห อดีตคณบดีคณะทันตแพทยศาสตร์ ท่านทั้งสองดังกล่าวนี้เป็นกำลังสำคัญมากในการก่อตั้งคณะทันตแพทยศาสตร์ขึ้นในเวลาต่อมา

ใน พ.ศ. 2486 ได้มีพระราชบัญญัติจัดตั้งมหาวิทยาลัยแพทยศาสตร์ขึ้น โดยแยกคณะแพทยศาสตร์ แผนกทันตแพทยศาสตร์ แผนกเภสัชศาสตร์ และแผนกสัตวแพทยศาสตร์ออกจากจุฬาลงกรณ์มหาวิทยาลัย รวมเป็นมหาวิทยาลัยสังกัดอยู่ในกระทรวงสาธารณสุข โดยมีศาสตราจารย์ พ.อ.หลวงวาทิต วิชาญ วัฒน ดำรงตำแหน่งเป็นคณบดีคนแรกของคณะทันตแพทยศาสตร์

ปี พ.ศ. 2490 ได้มีพระราชกฤษฎีกาจัดแบ่งคณะทันตแพทยศาสตร์ออกเป็น 12 แผนก ได้แก่ แผนกอำนวยการ แผนกทันตวิภาคศาสตร์วิทยาฮิสโตแกรม และทันตพยาธิวิทยา แผนกเภสัชวิทยา และวิชาการรักษาแผนกทันตกรรม หัตถการ แผนกทันตกรรมประดิษฐ์ แผนกทันตกรรมจัดฟัน แผนกศัลยศาสตร์ แผนกรังสีวิทยา แผนกกายวิภาคศาสตร์ แผนกสรีรวิทยาและชีวเคมี แผนกวิทยาคัดเตรีย-พยาธิ และแผนกโรงเรียนทันตอนามัย (โอนกิจการโรงเรียนทันตแพทย์ชั้น 2 ของกรมสาธารณสุข)

วันที่ 2 ตุลาคม พ.ศ. 2499 คณะทันตแพทยศาสตร์ได้จัดตั้งโรงพยาบาลโรคฟัน และได้รับเงินจากสำนักงานสลากกินแบ่งรัฐบาล เพื่อซื้อรถยนต์ขนาดใหญ่สำหรับเป็นหน่วยทันตกรรมเคลื่อนที่ของโรงพยาบาลทันตกรรม นอกจากนี้ ยังได้ทำพิธีจัดตั้งศาลพระภูมิของคณะฯ

วันที่ 8-15 สิงหาคม พ.ศ. 2506 พระบาทสมเด็จพระเจ้าอยู่หัวฯ ได้ทรงโปรดเกล้าฯ พระราชทานพระบรมราชานุญาตให้คณะทันตแพทยศาสตร์จัดฉายภาพยนตร์ส่วนพระองค์ ชุดเสด็จเยือนประเทศญี่ปุ่นและสาธารณรัฐประชาชนจีน เพื่อหารายได้ทูลเกล้าฯ ถวายโดยเสด็จพระราชกุศลรวมเป็นเงิน 1,007,801.15 บาท และเงินจำนวนนี้

พระบาทสมเด็จพระเจ้าอยู่หัวฯ ได้พระราชทานแก่คณะทันตแพทยศาสตร์ เพื่อเป็นทุนเริ่มแรกในการก่อสร้างอาคารหลังใหม่ และคณะทันตแพทยศาสตร์ จึงได้จัดของงบประมาณสมทบเงินจำนวนดังกล่าวนี้อีก 4,000,000 บาท

เพื่อสร้างอาคารเรียนปฏิบัติการและวิจัย เป็นพระบรมราชานุสรณ์เฉลิมพระเกียรติสืบต่อไป พระบาทสมเด็จพระเจ้าอยู่หัวฯ ได้ทรงพระกรุณาโปรดเกล้าฯ พระราชทานชื่ออาคารนี้ว่า “ทันตรักรัชวิจัย”

วันที่ 17 กรกฎาคม พ.ศ. 2512 พระบาทสมเด็จพระเจ้าอยู่หัวฯ พร้อมด้วยสมเด็จพระเจ้าลูกยาเธอ เจ้าฟ้าเพชรรัตนกษัตริย์ (พระนามในขณะนั้น) เสด็จพระราชดำเนินทรงประกอบพิธีเปิดตึกทันตรักรัชวิจัยพร้อมทั้งพระราชทาน พระบรมราชานุญาตให้ประดิษฐานพระปรมาภิไธย “ภปร.” ไว้ด้านหน้าอาคารด้านถนนอังรีดูนังต์ ภาควิชาต่างๆ ทางคลินิกได้ย้ายเข้ามาอยู่ในตึกทันตรักรัชวิจัยนี้ นอกจากภาควิชาศัลยศาสตร์ และภาควิชาทันตกรรมประดิษฐ์ ยังคงอยู่ในตึกทันตกรรมเดิม ด้วยพระมหากรุณาธิคุณในพระบาทสมเด็จพระเจ้าอยู่หัวฯ มหาวิทยาลัยแพทยศาสตร์ได้รับพระราชทานนามว่า “มหิดล” และได้ออกพระราชบัญญัติมหาวิทยาลัยมหิดล ประกาศใช้ตั้งแต่วันที่ 2 มีนาคม พ.ศ. 2512 เป็นต้นมา คณะทันตแพทยศาสตร์จึงสังกัดอยู่ในมหาวิทยาลัยมหิดลจนกระทั่งวันที่ 1 พฤษภาคม พ.ศ. 2515 คณะทันตแพทยศาสตร์ จึงโอนกลับมาสังกัดจุฬาลงกรณ์มหาวิทยาลัยอีกครั้งหนึ่ง เนื่องจากคณะฯ เคยสังกัดจุฬาลงกรณ์มาก่อน รวมทั้งสถานที่ตั้งอยู่ในบริเวณของจุฬาลงกรณ์มหาวิทยาลัย และได้มีการตั้งคณะทันตแพทยศาสตร์ในสังกัดมหาวิทยาลัยมหิดลขึ้นใหม่

วันที่ 18 เมษายน พ.ศ. 2513 พระบาทสมเด็จพระเจ้าอยู่หัวฯ ทรงประกอบพิธีเจิมรถยนต์ทำฟันเคลื่อนที่ที่เป็น “หน่วยทันตกรรมพระราชทาน” นับเป็นหน่วยทันตกรรมเคลื่อนที่ส่วนพระองค์ซึ่งสืบเนื่องมาจากการที่พระบาทสมเด็จพระเจ้าอยู่หัวฯ ทรงสนพระทัยต่อสุขภาพในช่องปากของประชาชนโดยเฉพาะนักเรียนและประชาชนที่อยู่ห่างไกล ทางคณะฯ ยังดำเนินการออกหน่วยทันตกรรมพระราชทานในพระบาทสมเด็จพระเจ้าอยู่หัวฯ เป็นประจำอย่างต่อเนื่องจนถึงปัจจุบันนี้

วันที่ 12 เมษายน พ.ศ. 2514 คณะฯ ได้เปลี่ยนภาควิชาโรงเรียนทันตดนามัย เป็นภาควิชาทันตกรรมสำหรับเด็กเนื่องจากการขยายตัวทางด้านวิชาการทันตแพทยศาสตร์ คณะฯ จึงได้รับอนุมัติให้ตั้งภาควิชาต่างๆ ขึ้นใหม่ ดังต่อไปนี้

พ.ศ. 2516 ตั้งภาควิชาชีวเคมีแยกจากภาควิชาสรีรวิทยา และตั้งภาควิชาทันตกรรมชุมชนแยกจากภาควิชาทันตกรรมสำหรับเด็ก และเปิดโครงการฝึกอบรมทันตแพทย์ประจำบ้านสาขาศัลยศาสตร์ขึ้น

พ.ศ. 2517 ได้ตั้งภาควิชาปริทันตวิทยาแยกจากภาควิชาเวชศาสตร์ช่องปาก ปีพ.ศ. 2521 ได้ตั้งภาควิชาทันตกรรมบดเคี้ยวซึ่งเป็นภาควิชาที่ 16

พ.ศ. 2522 คณะทันตแพทยศาสตร์ได้รับงบประมาณก่อสร้างตึก 5 ชั้นขึ้นใหม่คือตึกทันต.5 (คลินิกรวม) เพื่อเป็นที่ตั้งของคลินิกรวมประกอบด้วยภาควิชาทางคลินิก 4 ภาควิชาคือ ภาควิชาทันตกรรมประดิษฐ์ ภาควิชาทันตกรรมหัตถการ ภาควิชาปริทันตวิทยา และภาควิชาทันตกรรมบดเคี้ยว นอกจากนี้ยังเป็นที่ตั้งของภาควิชาทันตกรรมชุมชน ภาควิชาทันตพยาธิวิทยา และห้องสมุดคณะฯ

พ.ศ.2525 คณะฯ ได้จัดตั้ง “พิพิธภัณฑสถานวาจวิทยาวัฒน์” เป็นสถานที่จัดแสดงเกี่ยวกับประวัติ และวิวัฒนาการทางด้านทันตแพทยศาสตร์ของคณะฯ ในขณะที่คณะฯ มีอายุครบ 42 ปี เป็นช่วงเวลาเดียวกับที่มีการเฉลิมฉลองและสมโภชน์กรุงรัตนโกสินทร์ครบ 200 ปี

พ.ศ.2531 คณะฯ ได้แบ่งส่วนราชการตามประกาศทบวงมหาวิทยาลัย (โครงสร้างการบริหารและองค์กร คณะทันตแพทยศาสตร์ จุฬาฯ) ออกเป็น 16 ภาควิชา สำนักงานเลขานุการ และโรงพยาบาลคณะทันตแพทยศาสตร์

พ.ศ.2533 ในวาระที่คณะฯ ได้ก่อตั้งมาครบ 50 ปีและเป็นปีมหามงคลที่สมเด็จพระศรีนครินทราบรมราชชนนี ทรงมีพระชนมายุ 90 พรรษา คณะฯ ได้รับความร่วมมือจากภาครัฐ ภาคเอกชน และศิษย์เก่า ตลอดจนผู้มีจิตศรัทธา ได้ร่วมกันจัดสร้างอาคารโรงพยาบาลคณะทันตแพทยศาสตร์ชั้นพร้อมครุภัณฑ์ เพื่อถวายเป็นพระราชกุศลและเทิดพระเกียรติองค์สมเด็จพระศรีนครินทราบรมราชชนนี อาคารนี้จัดเป็นโรงพยาบาลทางทันตกรรมแห่งแรกในประเทศไทยที่ให้การรักษายาบาลผู้ป่วยด้านศัลยกรรมช่องปากกระดูกขากรรไกรและใบหน้า รวมทั้งโรคฟัน อื่นๆ ครบวงจรในโอกาสเดียวกันนี้ยังได้จัดสร้างพระรูปหล่อสมเด็จพระศรีนครินทราบรมราชชนนีขนาดเท่าพระองค์จริง ประดิษฐานไว้ ณ บริเวณโถงชั้น 2 อาคารโรงพยาบาลคณะทันตแพทยศาสตร์นี้เพื่อให้เป็นที่เคารพสักการะของเหล่าอาจารย์ นิสิตข้าราชการ บุคลากร และประชาชนที่มารับบริการด้วย ต่อมาในปีพ.ศ.2536 ในวโรกาสที่สมเด็จพระศรีนครินทราบรมราชชนนีทรงมีพระชนมายุ 93 พรรษา คณะทันตแพทยศาสตร์ได้รับพระมหากรุณาธิคุณจากพระองค์ท่านโดย ทรงพระกรุณาโปรดเกล้าฯ พระราชทานนามอาคารโรงพยาบาลคณะทันตแพทยศาสตร์ ชื่อ “อาคารสมเด็จพระย่า 93” ซึ่งนับเป็นสิริมงคลอย่างยิ่งแก่คณะทันตแพทยศาสตร์และจุฬาลงกรณ์มหาวิทยาลัย โดยทำพิธีเปิดเมื่อวันที่ 25 ตุลาคม พ.ศ.2539

วันที่ 25 ตุลาคม พ.ศ.2539 พระบาทสมเด็จพระเจ้าอยู่หัวฯ ได้ทรงพระกรุณาโปรดเกล้าฯ ให้สมเด็จพระบรมโอรสาธิราชฯ สยามมกุฎราชกุมารเสด็จพระราชดำเนินแทนพระองค์ทรงประกอบพิธีเปิด “อาคารสมเด็จพระย่า 93” ซึ่งเป็นอาคารโรงพยาบาลคณะทันตแพทยศาสตร์ ขนาด 40 เตียง บริการรักษายาบาลผู้ป่วยเฉพาะทางด้านที่ ศัลยกรรมช่องปากและแม็กซิลโลเฟเชียลแบบครบวงจร แห่งแรกในประเทศไทย ประกอบด้วยหน่วยบูรณะช่องปากและใบหน้า หน่วยความผิดปกติของใบหน้าแต่กำเนิด (ปากแหว่ง-เพดานโหว่) หน่วยทันตกรรมผู้สูงอายุ หน่วยทันตกรรมรากเทียม หน่วยผู้ป่วยติดเขี้ยว รวมทั้งเป็นสถานที่เรียนและปฏิบัติงานของนิสิตหลักสูตรหลังปริญญาทุกสาขาวิชาเป็นที่ตั้ง ของศูนย์การศึกษาบัณฑิตศึกษา ศูนย์วิจัยชีววิทยาช่องปาก ศูนย์ทันตสารสนเทศ และห้องประชุมสี่ สิริสิงห

คณะทันตแพทยศาสตร์ จุฬาฯ ได้ฉลองครบรอบ 70 ปี ในการก่อตั้งคณะฯ เมื่อวันที่ 12 - 14 สิงหาคม พ.ศ. 2553 คณะฯ ได้จัดให้มีการประชุมวิชาการระดับนานาชาติ ซึ่งได้รับการตอบรับจากคณะทันตแพทยศาสตร์ทั้งในและนอกประเทศ เข้าร่วมการประชุมมากกว่า 300 คน และยังมีคณบดีจากมหาวิทยาลัยในประเทศทั้ง 8 มหาวิทยาลัย และต่างประเทศจำนวน 11 ประเทศ เข้าร่วมการประชุม ทั้งนี้คณะฯ ยังได้จัดการประชุมระหว่างคณบดีเพื่อหาแนวทางการศึกษา ทางทันตแพทย์ในทศวรรษหน้า ซึ่งได้รับการตอบรับอย่างดีจากคณบดีทุกประเทศ และคณะฯ ยังได้ทำสัญญาความร่วมมือ (MOU) กับคณบดีต่างประเทศมากกว่า 10 มหาวิทยาลัย

วันที่ 26 มีนาคม 2557 สมเด็จพระเทพรัตนราชสุดาฯ สยามบรมราชกุมารี เสด็จพระราชดำเนินมาเป็นองค์ประธานในการประกอบพิธีเปิดแพรคลุมป้ายชื่อ ทรงกดปุ่มไฟฟ้าเปิดแพรคลุมป้ายชื่อ “อาคารทันตแพทยศาสตร์ เฉลิมนวมราช ๘๐” และทรงประกอบพิธีวางศิลาฤกษ์ “อาคารศูนย์ความเป็นเลิศทางทันตแพทยศาสตร์” และเสด็จทอดพระเนตรนิทรรศการห้องพระมหากรุณาธิคุณ และพิพิธภัณฑ์สถานวชิรวิทยาวิวัฒน์

วันที่ 16 พฤษภาคม 2560 สมเด็จพระอริยวงศาคตญาณ สมเด็จพระสังฆราช เสด็จพระดำเนินถึงคณะทันตแพทยศาสตร์ ประทับ ณ ชั้น 19 อาคารบรมนาถสรีนครินทร์ ทรงกดปุ่ม เปิดแพรคลุมป้ายห้องประชุมสมเด็จพระญาณสังวร ทรงประพรมน้ำพระพุทธมนต์ แล้วเสด็จทอดพระเนตรห้องประชุมสมเด็จพระญาณสังวร และคณะผู้บริหารถวายสังฆทาน ถวายเครื่องจตุปัจจัยไทยธรรมแด่สมเด็จพระสังฆราช และคณะสงฆ์

วันที่ 25 กุมภาพันธ์ 2560 เวลา 19.00 น. สมเด็จพระเจ้าอยู่หัวมหาวชิราลงกรณ บดินทรเทพยวรางกูร ทรงพระกรุณาโปรดเกล้าฯ ให้ “คณะทันตแพทยศาสตร์ จุฬาฯ” ร่วมเป็นเจ้าภาพบำเพ็ญกุศลถวายพระบรมศพ พระบาทสมเด็จพระปรมินทรมหาภูมิพล อดุลยเดช ณ พระที่นั่งดุสิตมหาปราสาท พระบรมมหาราชวัง

วันที่ 19 เมษายน 2561 รองสังฆราชและคณะสงฆ์ภิกษุเนนบุตซุชิ (Nenbutsushu) จากประเทศญี่ปุ่น เดินทางมาที่คณะฯ เพื่อเยี่ยมชมห้องนิทรรศการสมเด็จพระญาณสังวร ณ ชั้น 19 อาคารบรมนาถสรีนครินทร์ และห้องพระมหากรุณาธิคุณ พิพิธภัณฑ์สถานวชิรวิทยาวิวัฒน์ ณ ชั้น 1 อาคารวชิรวิทยาวิวัฒน์

วิสัยทัศน์

- คณะทันตแพทยศาสตร์แห่งชาติในระดับโลก ที่สร้างสรรค์องค์ความรู้และนวัตกรรมเพื่อพัฒนาทันตสุขภาพอย่างยั่งยืน

พันธกิจ

- ผลิตทันตแพทย์ที่มีความสามารถด้านวิชาการ มีทักษะทันสมัย มีจิตสาธารณะ มีคุณธรรม และมีความเป็นผู้นำ เป็นกำลังสำคัญในการขับเคลื่อนทันตสุขภาพของประเทศ
- บุกเบิกและพัฒนาองค์ความรู้ ด้านเทคโนโลยีทางทันตแพทยศาสตร์และทันตนวัตกรรมที่ตอบสนองต่อการแก้ไขปัญหาของสังคม
- มุ่งมั่นเป็นผู้นำในการเผยแพร่และให้บริการวิชาการด้านทันตแพทยศาสตร์
- บริหารจัดการภายใต้หลักธรรมาภิบาลและความรับผิดชอบต่อสังคม

ปรัชญา

- จักเป็นสถาบันที่มีมาตรฐานสูงในการจัดการศึกษาทางทันตแพทย์ จักสร้างทันตแพทย์ที่มีความสามารถ และมีจริยธรรมเพื่อรับใช้สังคมอย่างมีคุณภาพ

คุณค่าหลักขององค์กร : SMILE

S	Social-mindedness	คิดและทำเพื่อสังคม
M	Mastery	เชี่ยวชาญในศาสตร์
I	Integrity	ซื่อสัตย์คุณธรรม
L	Leadership	มีความคิดเป็นผู้นำ
E	Excellence	มุ่งมั่นความเป็นเลิศ

เป้าหมายสำคัญของหน่วยงาน

การผลิตบัณฑิตสู่ผู้นำวิชาชีพ (SMART DENTIST)	ผลิตบัณฑิตที่มีสมรรถนะเป็นผู้นำแห่งศตวรรษที่ 21 สอดคล้องกับความต้องการของสังคม เป็นกำลังสำคัญในการขับเคลื่อนประเทศ (รอบรู้ฉลาดดูดี)
การพัฒนานวัตกรรมด้านทันตแพทยศาสตร์ที่ขับเคลื่อนและพัฒนาสังคมไทยและสังคมโลก (SMART KNOWLEDGE AND INNOVATION)	การสร้างองค์ความรู้ และนวัตกรรมที่ตอบสนองต่อการแก้ปัญหาและชี้้นำการพัฒนาอย่างยั่งยืนของชาติ ภายใต้หลักปรัชญาเศรษฐกิจพอเพียง ส่งเสริมการพัฒนาประเทศให้สามารถแข่งขันได้ในประชาคมโลก
ต้นแบบมาตรฐานการบริการวิชาการด้านทันตแพทยศาสตร์ (SMART SERVICES IN DENTISTRY)	การพัฒนางานด้านบริการวิชาการผ่านบริษัทที่เหมาะสมกับคณะทันตแพทยศาสตร์โดยมีการบูรณาการกับพันธกิจด้านต่างๆ เพื่อให้เกิดการส่งเสริมไปสู่ความเป็นเลิศ ควบคู่ไปกับการเป็นที่พึ่งของสังคม
องค์กรที่มีความมั่นคงและยั่งยืน (SMART ORGANIZATION)	การพัฒนาคณะไปสู่องค์กรที่สามารถใช้ทรัพยากรที่มีอยู่อย่างคุ้มค่า ตอบสนองความต้องการของผู้มีส่วนได้ส่วนเสีย มีการเปลี่ยนแปลงเพื่อความอยู่รอดได้ในสภาพแวดล้อมที่เปลี่ยนไป อย่างรวดเร็วและตลอดเวลา ภายใต้หลักธรรมาภิบาลและความรับผิดชอบต่อสังคม นำไปสู่ความมั่นคงและยั่งยืน

- รายชื่อผู้บริหาร/กรรมการบริหาร ระหว่างปีงบประมาณ 2556 – ปีงบประมาณ 2562 (ตุลาคม 2555 – ตุลาคม 2562)

คณบดี คณะทันตแพทยศาสตร์



ผศ.ทพ.ดร.สุชิต พูลทอง

รองคณบดี คณะทันตแพทยศาสตร์



ฝ่ายบริหาร

รศ.ทพ.ดร.นิยม ชำรงค่อนันต์สกุล



ฝ่ายวิชาการ

ผศ.ทญ.ดร.ศิริวิมล ศรีสวัสดิ์



ฝ่ายวางแผนและประกันคุณภาพ

ผศ.ทพ.กิติ ศิริวัฒน์



ฝ่ายโรงพยาบาล

รศ.ทญ.สุปราณี วิเชียรเนตร



ฝ่ายกิจการนิสิต

รศ.ทญ.วิจิตรา วิพิศมากุล



ฝ่ายวิจัย

ผศ.ทญ.ดร.กนกพร พะลัง



ฝ่ายวิรัชกิจและประชาสัมพันธ์

รศ.ทญ.ปริม อวยชัย

- รายชื่อผู้บริหาร/กรรมการบริหาร ระหว่างปีงบประมาณ 2556 – ปีงบประมาณ 2562 (ตุลาคม 2555 – ตุลาคม 2562)

ผู้ช่วยคณบดี คณะทันตแพทยศาสตร์



ฝ่ายวิชาการด้านทันตแพทยศาสตร์
ศึกษาและการศึกษาต่อเนื่อง
รศ.ทพ.สุพจน์ ตามสายลม



ฝ่ายวิชาการด้านบริการการศึกษา
อ.ทพ.พลกฤษณ์ ศิลป์พิทักษ์สกุล



ฝ่ายวิชาการด้านพัฒนาวิชาการและ
นวัตกรรมการเรียนรู้
อ.ทพ.ดร.ศุภชัย ชื่นจิตรวงษา



ฝ่ายวิจัย
ผศ.ทญ.ดร.ชนิดา ลิ้มจิระจรัส



ฝ่ายกิจการนิสิต
ผศ.ทญ.ดร.สรนันท์ จันทรางศุ



ฝ่ายประกันคุณภาพ
อ.ทญ.ดร.อุไรวรรณ โชคชนะชัย



ฝ่ายโรงพยาบาล
ผศ.ทญ.ดร.ธัญชญา พานิชอัครา



ฝ่ายโรงพยาบาล
ผศ.ทญ.ศิริพร อรุณประดิษฐ์กุล



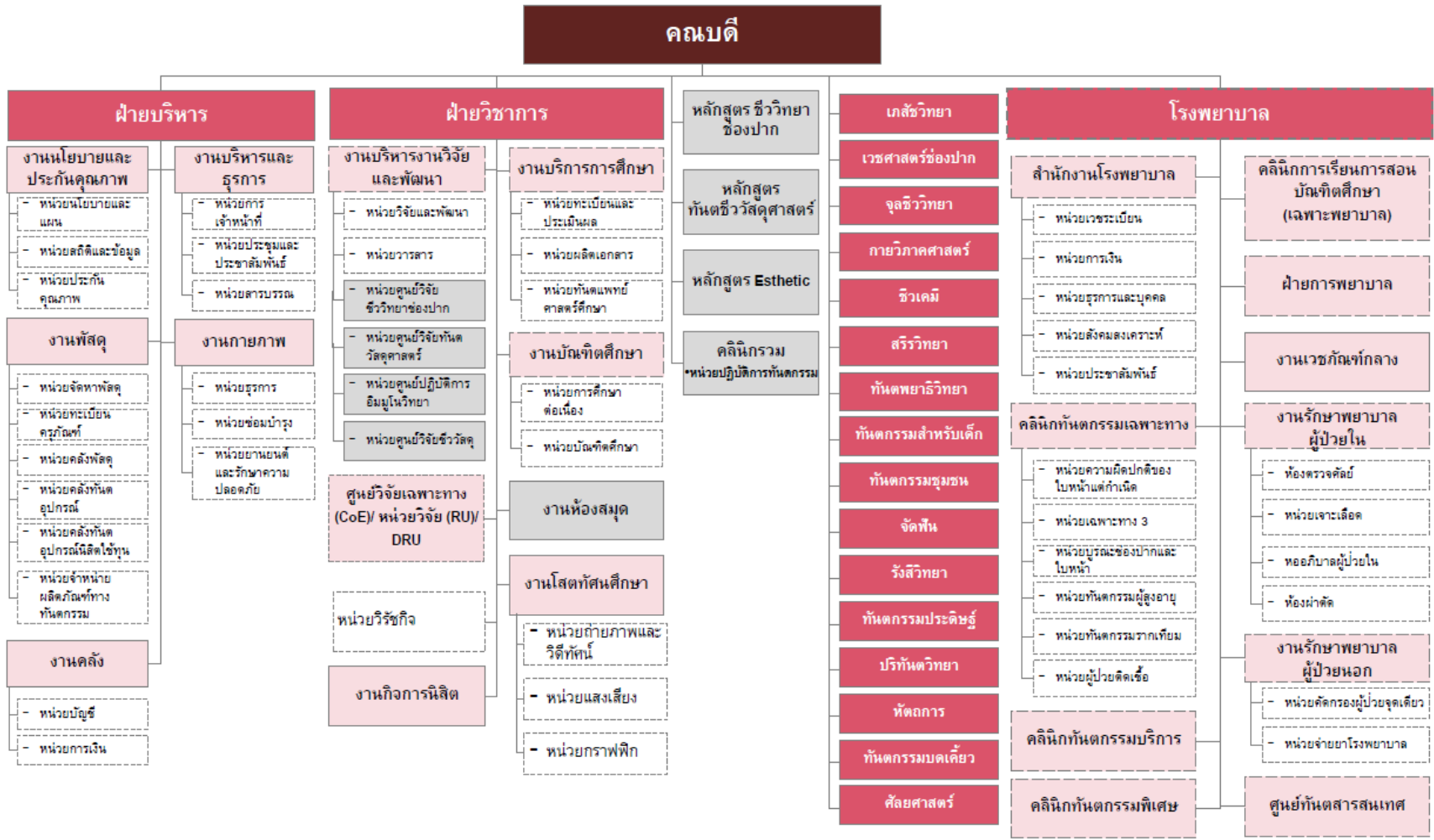
ฝ่ายยุทธศาสตร์และนวัตกรรม
ทญ.ดร.อรุณี ลายธีระพงศ์

รายชื่อคณะกรรมการบริหารคณะทันตแพทยศาสตร์

1. ผศ.ทพ.ดร. สุชาติ พูลทอง	คณบดี
2. รศ.ทพ.ดร. นิยม อารังค์อนันต์สกุล	รองคณบดีฝ่ายบริหาร
3. รศ.ทญ.ดร. ศิริวิมล ศรีสวัสดิ์	รองคณบดีฝ่ายวิชาการ
4. ผศ.ทพ. กิติ ศิริวัฒน์	รองคณบดีฝ่ายวางแผนและประกันคุณภาพ
5. รศ.ทญ. สุปราณี วิเชียรเนตร	รองคณบดีฝ่ายโรงพยาบาล
6. รศ.ทญ. วิจิตรา วิพิศมากุล	รองคณบดีฝ่ายกิจการนิสิต
8. ผศ.ทญ.ดร. กนกพร พะลัง	รองคณบดีฝ่ายวิจัย
9. รศ.ทญ. ปริม อวยชัย	รองคณบดีฝ่ายวิรัชกิจและประชาสัมพันธ์
10. รศ.ดร. ดนุชา คุณพณิชกิจ	ผู้ทรงคุณวุฒิ
11. รศ.นพ. ปรีดา ทัศนประดิษฐ์	ผู้ทรงคุณวุฒิ
12. ทพ. อติเรก ศรีวัฒนาวงษา	ผู้ทรงคุณวุฒิ
13. หัวหน้าภาควิชาจุลชีววิทยา	
14. หัวหน้าภาควิชาทันตกรรมจัดฟัน	
15. หัวหน้าภาควิชาทันตกรรมชุมชน	
16. หัวหน้าภาควิชาทันตกรรมบดเคี้ยว	
17. หัวหน้าภาควิชาทันตกรรมสำหรับเด็ก	
18. หัวหน้าภาควิชาทันตกรรมหัตถการ	
19. หัวหน้าภาควิชาทันตพยาธิวิทยา	
20. หัวหน้าภาควิชาเภสัชวิทยา	
21. หัวหน้าภาควิชารังสีวิทยา	
22. หัวหน้าภาควิชาเวชศาสตร์ช่องปาก	
23. หัวหน้าภาควิชาศัลยศาสตร์	
24. หัวหน้าภาควิชาสรีรวิทยา	
25. หัวหน้าภาควิชากายวิภาคศาสตร์	
26. หัวหน้าภาควิชาปริทันตวิทยา	
27. หัวหน้าภาควิชาชีววิทยา	
28. หัวหน้าภาควิชาทันตกรรมประดิษฐ์	
29. รศ.ทพ.ดร. ชาญวิทย์ ประทีปจรัสญ	
30. รศ.ทญ.ดร. ทัศนริรา พรทวีทัศน์	
31. ผศ.ทญ. นิรมล ชำนาญนิธิอรรถ	
32. รศ.ทญ.ดร. นีรชา สารชวนะกิจ	

33. รศ.ทพ. พรชัย จันศิษย์ยานนท์
34. รศ.ทญ.ดร. รัชณี อัมพรอร่ามเวทย์
35. อ.ทญ.ดร. ปรางทิพย์ โพธิวิรัตน์านนท์
36. ผศ.ทญ. อรวรรณ จรัสกลางกูร
37. ผศ.ทญ.ดร. พลินี เดชสมบูรณ์รัตน์
38. ผศ.ทญ.ดร. วลีรัตน์ ศุกรววรรณ
39. รศ.ทพ.ดร. วิวิทธิพล ศรีมณีพงศ์
40. รศ.ทพ.ดร. ไพโรจน์ หลินสุวนนท์
41. อ.ดร. กิตติศักดิ์ ทศพร
42. นางสาว กอบกาญจน์ ขำแจ้ง

โครงสร้างองค์กรในปัจจุบันระดับ N-1 ถึง N-3 (ตามการดำเนินงานจริง)



1. จำนวนและกลุ่มบุคลากร และข้อกำหนดด้านการศึกษาของแต่ละกลุ่ม

- จำนวนอาจารย์ประจำทั้งหมดรวมทั้งที่ปฏิบัติงานจริงและลาศึกษาต่อ (นับตามเกณฑ์ สกอ.)

1 สิงหาคม 2561- 30 กรกฎาคม 2562

สรุปจำนวนอาจารย์แยกตามวุฒิการศึกษาและตำแหน่งวิชาการ ประจำปีการศึกษา 2561

	ปริญญาตรี	ป.บัณฑิต	ปริญญาโท	ป.บัณฑิต ชั้นสูง	ป.เอก	วุฒิปัตรี/ อนุมัติปัตรี	รวม
อาจารย์	0	0	27	0	47.50	0	74.50
ผู้ช่วยศาสตราจารย์	0	0	5	0	43	0	48
รองศาสตราจารย์	0	0	4	0	39	0	43
ศาสตราจารย์	0	0	2	0	6	0	8
รวม	0	0	38	0	135.50	0	173.50

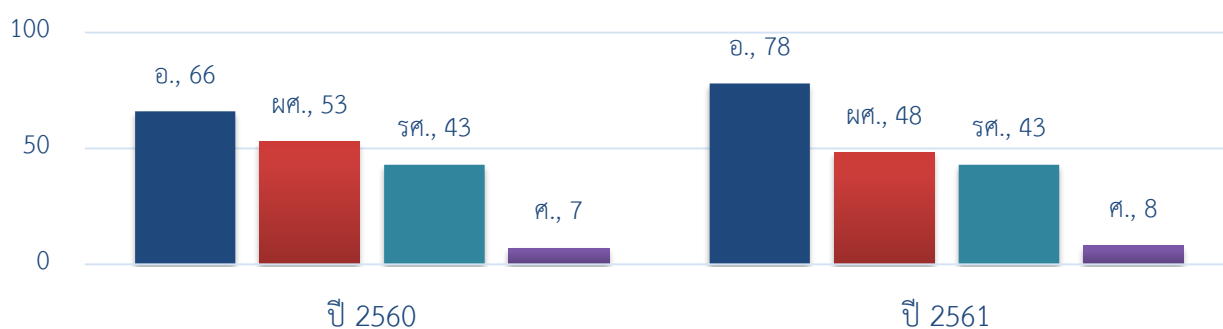
- จำนวนอาจารย์ประจำทั้งหมดรวมทั้งที่ปฏิบัติงานจริงและลาศึกษาต่อ (นับเต็มคน)

1 สิงหาคม 2561- 30 กรกฎาคม 2562

สรุปจำนวนอาจารย์แยกตามวุฒิการศึกษาและตำแหน่งวิชาการ ประจำปีการศึกษา 2561

	ปริญญาตรี	ป.บัณฑิต	ปริญญาโท	ป.บัณฑิต ชั้นสูง	ป.เอก	วุฒิปัตรี/ อนุมัติปัตรี	รวม
อาจารย์	0	0	27	0	51	0	78
ผู้ช่วยศาสตราจารย์	0	0	5	0	43	0	48
รองศาสตราจารย์	0	0	4	0	39	0	43
ศาสตราจารย์	0	0	2	0	6	0	8
รวม	0	0	38	0	139	0	177

อัตรากำลัง สาย ก ที่มีคนครอง : วุฒิการศึกษา ปีการศึกษา 2561



จำนวนอาจารย์และบุคลากร ประจำปีการศึกษา 2561 (ณ 1 กรกฎาคม 2562)

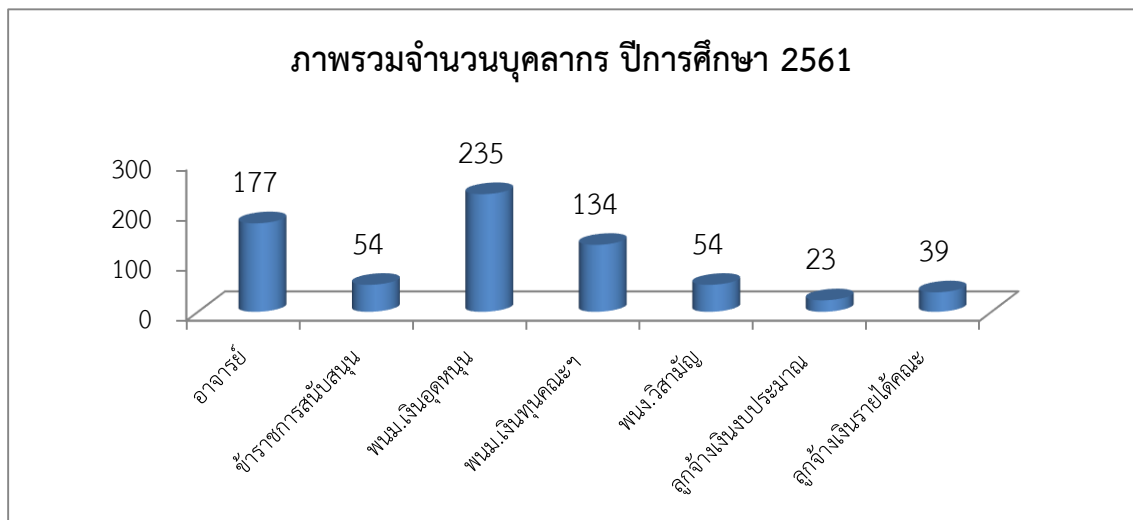
สายปฏิบัติการ

ข้าราชการ	จำนวน	54 คน
พนักงานมหาวิทยาลัย(เงินอุดหนุน)	จำนวน	235 คน
พนักงานมหาวิทยาลัย (รายได้)	จำนวน	134 คน
พนักงานวิสามัญ	จำนวน	54 คน
รวม		477 คน

ลูกจ้าง

ลูกจ้างประจำเงินงบประมาณแผ่นดิน	จำนวน	23 คน
ลูกจ้างประจำเงินนอกงบประมาณ	จำนวน	39 คน
รวม		62 คน

รวมทั้งหมด 539 คน



• **สรุปจำนวนนิสิตตามระดับ ปีการศึกษา 2561**

	ปีที่1	ปีที่2	ปีที่3	ปีที่4	ปีที่ 5	ปีที่ 6	รวม
ป.ตรี	99	97	98	95	98	140	627
ป.บัณฑิต	14	0	0	0	0	0	14
ป.บัณฑิตชั้นสูง	21	29	33	0	0	0	83
ป.โท แผน ก	55	42	38	10	0	0	145
ป.โท แผน ข	1	0	0	0	0	0	1
ป.เอก	11	5	7	1	1	4	29
รวม	201	173	176	106	99	144	899

หลักสูตร การบริการที่สำคัญของคณะฯ คือ

หลักสูตร	สาขาวิชา
1. ทันตแพทยศาสตรบัณฑิต	1.1 ทันตแพทยศาสตร์
2. ประกาศนียบัตรบัณฑิตทาง วิทยาศาสตร์การแพทย์คลินิก (ป.บัณฑิต)	2.1 ศัลยศาสตร์ช่องปากและแม็กซิลโลเฟเชียล
3. วิทยาศาสตรมหาบัณฑิต (วท.ม.)	3.1 ชีววิทยาช่องปาก (หลักสูตรนานาชาติ) (หลักสูตรต่อเนื่อง)
	3.2 ทันตกรรมประดิษฐ์ (หลักสูตรต่อเนื่อง)
	3.3 เวชศาสตร์ช่องปาก
	3.4 วิทยาเอ็นโดดอนต์
	3.5 ทันตกรรมบดเคี้ยวและความเจ็บปวดช่องปากและใบหน้า
	3.6 ทันตกรรมจัดฟัน
	3.7 ทันตกรรมหัตถการ (หลักสูตรนานาชาติ)
	3.8 ปริทันตศาสตร์
	3.9 ทันตกรรมสำหรับเด็ก
	3.10 รังสีวิทยาช่องปากและแม็กซิลโลเฟเชียล
	3.11 ศัลยศาสตร์ช่องปากและแม็กซิลโลเฟเชียล
	3.12 ทันตกรรมบูรณะเพื่อความสวยงามและทันตกรรมรากเทียม (หลักสูตรนานาชาติ)
4. ประกาศนียบัตรบัณฑิตชั้นสูงทาง วิทยาศาสตร์การแพทย์คลินิก (ป.บัณฑิตชั้นสูง)	4.1 ปริทันตวิทยา
	4.2 ทันตกรรมจัดฟัน
	4.3 ทันตกรรมประดิษฐ์
	4.4 วิทยาเอ็นโดดอนต์
5. วิทยาศาสตรดุษฎีบัณฑิต (ว.ทด.)	5.1 ชีววิทยาช่องปาก (หลักสูตรนานาชาติ) (หลักสูตรต่อเนื่อง)
	5.2 ทันตกรรมประดิษฐ์ (หลักสูตรต่อเนื่อง)
	5.3 ทันตสาธารณสุข (หลักสูตรนานาชาติ)
	5.4 ทันตกรรมจัดฟัน (หลักสูตรนานาชาติ)

5. เทคโนโลยี อุปกรณ์ อาคาร สินทรัพย์หลักที่สำคัญได้แก่

- อาคารสถานที่ที่สำคัญ:
 - อาคารทันตกรรม 1 (ตึกคัลยกรรม)
 - อาคารทันตรักษวิจัย
 - อาคารทันตกรรม 5 (คลินิกรวม) (มีแผนการรื้อถอนในเดือน พฤษภาคม พ.ศ. 2562)
 - อาคารวาทวิทยาวัดพัฒน
 - อาคารพรีคลินิก
 - อาคารสมเด็จพระเจ้า 93
 - อาคารทันตแพทยศาสตร์เฉลิมนามราช 80
 - อาคารบรมนาถศรีนครินทร์
- เทคโนโลยีและอุปกรณ์ที่สำคัญ:
 - ระบบเทคโนโลยีสารสนเทศการบริหารโรงพยาบาล 1 ระบบ
 - ระบบเทคโนโลยีสารสนเทศและฐานข้อมูลเพื่การบริหาร Intranet 1 ระบบ
 - ระบบเทคโนโลยีสารสนเทศการบริหารทรัพยากร-ERP
 - ระบบเทคโนโลยีการสื่อสารทางไกลและการสอนทางไกล
 - ห้อง Smart Class Room ขนาด 50 ที่นั่งจำนวน 2 ห้อง
 - อุปกรณ์ที่สำคัญขององค์กร แบ่งได้เป็น 2 กลุ่มหลักที่สำคัญ ได้แก่ อุปกรณ์ที่ใช้ปฏิบัติงานในคลินิก เพื่อการรักษาพยาบาล อุปกรณ์ทางเทคโนโลยีใช้ในการวิจัย ดังแสดงในตาราง

เครื่องมือสำหรับการรักษาทางทันตกรรม	จำนวน	หน่วย
เก้าอี้ทำฟัน	434	ยูนิต
เก้าอี้ทำฟัน สำหรับผู้ป่วย disability	2	ยูนิต
เครื่องชุดหินน้ำลาย	151	เครื่อง
CO ₂ laser	1	เครื่อง
Er-YSGG Waterlase Laser	1	เครื่อง
Diode laser ฟอกสีฟัน	2	เครื่อง
Endodontic microscope กล้องจุลทรรศน์สำหรับใช้ในการรักษารากฟัน	15	เครื่อง
เครื่องหล่อขึ้นรูปบูรณะฟันด้วยระบบคอมพิวเตอร์ CAD-CAM	4	เครื่อง
Oral Scanner	1	เครื่อง
Model Scanner	1	เครื่อง

เครื่องมือสำหรับการรักษาทางทันตกรรม	จำนวน	หน่วย
3D Printer	1	เครื่อง
เครื่องเอ็กซเรย์ฟัน	15	เครื่อง
เครื่องเอ็กซเรย์นอกช่องปาก micro CT	2	เครื่อง
เครื่องตัดชิ้นเนื้อ	9	เครื่อง
เครื่องตรวจทางเคมีคลินิก	1	เครื่อง
T scan	3	เครื่อง
เครื่องวัดความดันแบบอัตโนมัติชนิดสอดแขน	10	เครื่อง
เครื่องกระตุกหัวใจไฟฟ้า (AED)	10	เครื่อง
In-office Tooth Whitening Units แบบใช้แสง	2	เครื่อง

รายการเครื่องมือที่เกี่ยวข้องกับงานวิจัย	จำนวน	หน่วย
เครื่องเทียบสีฟัน	1	เครื่อง
Flow cytometer	1	เครื่อง
Microarray	1	เครื่อง
Microplate reader	1	เครื่อง
Scanning Electron Microscopy (SEM)	2	เครื่อง
Inductively coupled plasma (ICP)	1	เครื่อง
High-performance liquid chromatography (HPLC)	1	เครื่อง
Spectrophotometer	1	เครื่อง
Spectrofluorometer	1	เครื่อง
Gene Amp PCR (polymerase chain reaction)	1	เครื่อง
Real Time PCR	1	เครื่อง
Gel Documentation	1	เครื่อง
Lyophilizer	2	เครื่อง

แผนพัฒนาองค์การในระยะ 3 ปี (พ.ศ. 2560- 2563)

ประกอบด้วยแผนปฏิบัติการที่ได้เรียงลำดับความสำคัญแล้ว จำนวน 7 แผน ดังนี้

ลำดับ	ชื่อแผน	ตัวชี้วัดความสำเร็จ
1	แผนพัฒนาระบบเทคโนโลยีสารสนเทศและฐานข้อมูล	<ol style="list-style-type: none"> 1. จำนวนของระบบบริหารจัดการที่ปรับเปลี่ยนเป็นระบบดิจิทัลเพื่อพัฒนาบริการและบูรณาการข้อมูล (transactional management to digital transformation) 2. ร้อยละของการพัฒนาระบบฐานข้อมูลสำเร็จต่อแผนปฏิบัติการ 3. ร้อยละของการพัฒนาระบบโครงสร้างพื้นฐาน (ไอที) สำเร็จต่อจำนวนร้องขอหรือแผนปฏิบัติการ 4. ระดับความพึงพอใจของผู้ใช้งานระบบสารสนเทศของคณะฯ
2	แผนพัฒนาการจัดการทางด้านสภาพแวดล้อม อาชีวอนามัย ความปลอดภัย และโครงสร้างพื้นฐาน	<ol style="list-style-type: none"> 1. ร้อยละของการพัฒนาระบบโครงสร้างพื้นฐาน (กายภาพ) สำเร็จต่อจำนวนร้องขอหรือแผนปฏิบัติการ 2. จำนวนข้อร้องเรียนที่มีต่อสภาพแวดล้อม อาชีวอนามัย ความปลอดภัยและโครงสร้างพื้นฐานลดลง
3	แผนการพัฒนาโรงพยาบาลเฉพาะทางทันตกรรมเพื่อเทิดพระเกียรติ	<ol style="list-style-type: none"> 1. ระดับการประเมิน Overall scoring ของกระบวนการหลักตามมาตรฐาน HA 2. จำนวน CPG ที่สามารถอ้างอิงเชิงวิชาการได้ (ต้นแบบ) 3. จำนวนผู้ป่วยที่ได้รับจากการส่งต่อเพื่อการรักษาเฉพาะทาง
4	แผนพัฒนางานวิจัยและนวัตกรรมที่ขึ้นนำขับเคลื่อนและพัฒนาสังคม	<ol style="list-style-type: none"> 1. จำนวนนวัตกรรมได้รับการจดสิทธิบัตรและถูกนำไปใช้ประโยชน์ 2. จำนวนการอ้างอิงผลงานวิจัยต่อผลงานวิจัยที่ตีพิมพ์เผยแพร่ในวารสารระดับนานาชาติ (citation per paper) ที่ปรากฏในฐานข้อมูล ISI/SCOPUS/PubMed 3. ร้อยละของงานวิจัยและนวัตกรรมที่ถูกนำไปใช้ประโยชน์ในเชิงพาณิชย์หรือเชิงนโยบาย หรือเชิงสาธารณะ 4. ร้อยละของนวัตกรรมที่เกิดจากผลงานวิจัยและได้รับการจดสิทธิบัตร

ลำดับ	ชื่อแผน	ตัวชี้วัดความสำเร็จ
5	แผนพัฒนาการจัดการศึกษา	<ol style="list-style-type: none"> 1. จำนวนหลักสูตรที่ผ่านการรับรองระดับนานาชาติ 2. ร้อยละของบัณฑิตที่สอบผ่านใบประกอบวิชาชีพได้ในครั้งแรก 3. ผลการประเมินคุณลักษณะบัณฑิตหลักในอนาคต (CUDSON) โดยผู้ใช้บัณฑิต 4. จำนวนนวัตกรรมที่ได้รับรางวัลระดับนานาชาติของนิสิต 5. ผลงานวิจัยของนิสิต/บัณฑิต ตีพิมพ์นานาชาติ
6	แผนการพัฒนาการสื่อสารองค์กร (Corporate communication) เพื่อความยั่งยืน	<ol style="list-style-type: none"> 1. มูลค่ารวมทุนสนับสนุนการดำเนินงานของคณะ 2. ร้อยละของไม่พึงพอใจความพึงพอใจของการให้บริการ 3. อัตราการรับรู้ข่าวสารในหน่วยงานต่อจำนวนข่าวสารที่เผยแพร่ทั้งหมด
7	แผน Voice of customer และ Customer engagement	<ol style="list-style-type: none"> 1. ระดับความพึงพอใจของนิสิตต่อกิจกรรมการพัฒนานิสิต 2. ระดับความพึงพอใจของนิสิตต่อการจัดการเรียนการสอน 3. ระดับความผูกพันของผู้เรียน 4. ระดับความพึงพอใจของผู้ใช้ผลงานวิจัย 5. จำนวนแหล่งทุนวิจัยที่ให้ทุนซ้ำ 6. ระดับความพึงพอใจของผู้ใช้บัณฑิต 7. ระดับความพึงพอใจของบุคลากรและผู้มีส่วนได้เสียภาพรวม

ผลการดำเนินการปรับปรุงแผนพัฒนา

แผนพัฒนา	การดำเนินการ
แผนการพัฒนาการสื่อสารองค์กร (Corporate communication) เพื่อความยั่งยืน	จัดทำ School's Newsletter (CU SMILE) และ คณบดีพบประชาคม
แผน Voice of customer และ Customer engagement	มีการดำเนินการ รับฟังเสียงและสำรวจความผูกพันของลูกค้าแยกตามแต่ละพันธกิจ
แผนพัฒนาระบบเทคโนโลยีสารสนเทศและฐานข้อมูล	มีการจัดทำแผนการเก็บข้อมูลตาม KPI พัฒนาการเก็บข้อมูลในระบบ Digital เพื่อการวิเคราะห์ข้อมูล และนำเสนอในรูปแบบ Dashboard เพื่อการกำกับติดตาม
แผนพัฒนาการจัดการทางด้านสภาพแวดล้อม อาชีวอนามัย ความปลอดภัย และโครงสร้างพื้นฐาน	<ul style="list-style-type: none"> ● มีการวางแผนการจัดการน้ำเสียอย่างเป็นระบบ ปรับปรุงโรงเก็บขยะชั่วคราว และปรับปรุงโรงอาหารชั่วคราว ● นโยบายลดการใช้ขยะพลาสติก ● นำขยะมาใช้ประโยชน์ทางชีวภาพ ● การใช้จุลินทรีย์ช่วยในการทำงานของบ่อบำบัดน้ำเสีย อาคารสมเด็จพระเจ้า 93
แผนการจัดการการศึกษา	ฝ่ายวิชาการดำเนินการชักชวนการตรวจประเมิน (ครั้งที่ 1) เมื่อวันพฤหัสบดีที่ 28 กุมภาพันธ์ 2562 เพื่อเตรียมเข้ารับการรับรองมาตรฐานของหลักสูตรวิทยาศาสตรมหาบัณฑิต สาขาวิชาปริทัศน์ศาสตร์ และ หลักสูตร วิทยาศาสตรดุษฎีบัณฑิต สาขาชีววิทยาช่องปาก โดยได้รับความอนุเคราะห์จาก รองศาสตราจารย์ สัตวแพทย์หญิง ดร. อรศิริ ชื่นทรง อาจารย์ประจำคณะสัตวแพทยศาสตร์ จุฬาฯ มาเป็นผู้ให้คำแนะนำในการชักชวน และ หลักสูตรทันตแพทยศาสตรบัณฑิต ชักชวนการตรวจประเมิน (ครั้งที่ 1) เมื่อวันศุกร์ที่ 1 มีนาคม 2562

แผนพัฒนา	หมายเหตุ/ข้อมูลเพิ่มเติมอื่นๆ
แผนการจัดการการศึกษา (ต่อ)	<p>โดยได้รับความอนุเคราะห์จาก รองศาสตราจารย์ ดร.เกสัชกรหญิง กัญญา อนุวงศ์ อาจารย์ประจำสาขาวิชา เกสัชกรรมสังคม คณะเภสัชศาสตร์ มหาวิทยาลัยศรีนครินทรวิโรฒ มาเป็นผู้ให้คำแนะนำในการชักชวน นอกจากนี้คณะทันตแพทยศาสตร์ได้กำหนดเตรียมการชักชวนการตรวจประเมิน (ครั้งที่ 2) ของทั้ง 3 หลักสูตร ประมาณการเดือน ตุลาคม - พฤศจิกายน 2562 ขณะนี้คณะทันตแพทยศาสตร์ ได้ดำเนินการแจ้งให้ มหาวิทยาลัยทราบว่า คณะทันตแพทยศาสตร์ขอแสดงความจำนงเข้ารับการตรวจประเมินคุณภาพการศึกษา AUN-QA พร้อมทั้งขอความอนุเคราะห์ ให้มหาวิทยาลัยจัดเตรียมคณะผู้ให้คำปรึกษาให้คณะทันตแพทยศาสตร์ ได้ดำเนินการตามกระบวนการดังกล่าว</p>
แผนการพัฒนาโรงพยาบาลเฉพาะทางทันตกรรม เพื่อเทิดพระเกียรติ	ขอรับการตรวจประเมินคุณภาพโรงพยาบาล (HA) เพื่ออัตรารั้ง 2 ต่อเป็นปีที่ 2
แผนพัฒนางานวิจัยและนวัตกรรมที่ขึ้นำ ขับเคลื่อน และพัฒนาสังคม	จัดตั้ง Clinical Research Center and Workshops เพื่อลดจำนวนอาจารย์ที่มี H index=0 สามารถลดลงจาก 30% เหลือ 15%

สรุปผลการดำเนินการตามแผนพัฒนา

แผน	เรื่อง	วัตถุประสงค์/เป้าหมายของแผน	ผลการปรับปรุง	อธิบายเหตุผลผลการดำเนินการที่ทำให้สามารถดำเนินการได้ตามเป้าหมาย/ไม่บรรลุเป้าหมาย
1	แผนพัฒนาการจัดการทางด้านสภาพแวดล้อม อาชีวอนามัย ความปลอดภัย และโครงสร้างพื้นฐาน	ร้อยละของการพัฒนาระบบโครงสร้างพื้นฐาน (กายภาพ) สำเร็จตามกฎกระทรวงกำหนดมาตรฐานในการบริหารจัดการและดำเนินการด้านความปลอดภัย อาชีวอนามัย และสภาพแวดล้อมในการทำงานเกี่ยวกับสารเคมีอันตราย พ.ศ. 2556 (ผลการดำเนินงานปรับปรุงตามคำแนะนำของศูนย์ความปลอดภัย อาชีวอนามัย และสิ่งแวดล้อม จุฬาฯ ศปอศ. แล้วเสร็จไม่น้อยกว่า 50% ภายในระยะเวลาที่กำหนด)	<ol style="list-style-type: none"> 1. สามารถปรับปรุงระบบบำบัดน้ำเสียให้ได้มาตรฐาน 2. สามารถปรับปรุงโครงเก็บขยะชั่วคราวโดยไม่ให้น้ำที่อยู่ในโรงขยะไหลลงท่อน้ำทิ้งโดยตรงเพื่อให้เป็นไปตามคำแนะนำของผู้มาตรวจ HA 3. สามารถสำรวจและรวบรวมหน่วยงานต่าง ๆ ภายในคณะที่เกี่ยวข้องกับสารเคมี และขยะมีพิษโดยสามารถนำหน่วยงานดังกล่าว 	<ol style="list-style-type: none"> 1. ว่าจ้างบริษัทที่เกี่ยวกับบำบัดน้ำเสียมาให้คำปรึกษาและหาแนวทางแก้ไขเรื่องการบำบัดน้ำเสีย และได้มีการเตรียมเชื้อจุลินทรีย์ ลงในบ่อบำบัด ห้ามเทศบาลเคมีที่ใช้ล้างเครื่องมือทันตกรรมลงตามท่อน้ำเสีย ให้หน่วยงานต่าง ๆ ในตึกสมเด็จย่า ส่งทำความสะอาดเครื่องมือที่หน่วยล้างเครื่องมือ CSSC เพื่อลดการใช้สารเคมีและการทิ้งสารเคมีของหน่วยงานต่าง ลงในบ่อบำบัด มีการทำน้ำหมักชีวภาพจากกากผลไม้ที่ได้จากโรงอาหาร เพื่อนำน้ำหมักชีวภาพมาเทลงในโถสุขภัณฑ์ ขณะเดียวกันห้ามพนักงานทำความสะอาดใช้น้ำยาล้างห้องน้ำประเภท กรดไฮโดรคลอริกในการทำ ความสะอาดห้องน้ำและโถสุขภัณฑ์ โดยให้ใช้น้ำยาล้างจานแทน

แผน	เรื่อง	วัตถุประสงค์/เป้าหมายของแผน	ผลการปรับปรุง	อธิบายเหตุการณ์ดำเนินการที่ทำให้สามารถดำเนินการได้ตามเป้าหมาย/ไม่บรรลุเป้าหมาย
1 (ต่อ)	แผนพัฒนาการจัดการ ทางด้านสภาพแวดล้อม อาชีวอนามัย ความ ปลอดภัย และโครงสร้าง พื้นฐาน		เข้าร่วมไปอยู่ในระบบของศูนย์ ความปลอดภัย อาชีวอนามัย และ สิ่งแวดล้อม จุฬาฯ ศปอส. และ สามารถให้หน่วยงานปฏิบัติตาม กฎระเบียบการจัดการสารเคมีและ ขยะมีพิษได้อย่างเคร่งครัด	2. ปรับปรุงโรงเก็บขยะชั่วคราวโดยสร้างถาดโลหะ ขนาดใหญ่รองพื้นของของโรงขยะ เพื่อรวบรวมน้ำ ที่มาจากห้องเก็บขยะ โดยน้ำดังกล่าวจะต้องผ่าน กระบวนการบำบัดก่อนที่จะปล่อยลงสู่ท่อน้ำเสีย 3. สำรวจและรวบรวมหน่วยงาน ต่าง ๆ ที่ เกี่ยวข้องกับสารเคมีและขยะมีพิษ ให้เข้าร่วมและ เข้าไปอยู่ในระบบของศูนย์ความปลอดภัย อาชีวอนามัย และสิ่งแวดล้อม จุฬาฯ ศปอส. โดยให้เจ้าหน้าที่ ของศูนย์ ศปอส. มาเป็นพี่เลี้ยงและให้คำแนะนำ อีกทั้ง ส่งบุคลากรของคณะเข้าร่วมประชุมและอบรมกับ ศูนย์ ศปอส. ทุกครั้งเพื่อนำเสนอผลการดำเนินการ และแลกเปลี่ยนประสบการณ์กับหน่วยงานอื่นหรือ คณะอื่น ๆ

แผน	เรื่อง	วัตถุประสงค์/เป้าหมายของแผน	ผลการปรับปรุง	อธิบายเหตุผลผลการดำเนินการที่ทำให้สามารถดำเนินการได้ตามเป้าหมาย/ไม่บรรลุเป้าหมาย
2	แผนการพัฒนาระบบสื่อสารองค์กร (Corporate communication) เพื่อความยั่งยืน	<ol style="list-style-type: none"> พัฒนาระบบสารสนเทศเพื่อการสื่อสารองค์กร และเป็นจุดตั้งต้นของระบบงานอื่นๆ ที่เกี่ยวข้อง และนำไปสู่การยกระดับคะแนน EdPEX การสื่อสารและทำความเข้าใจเป้าหมายตามยุทธศาสตร์ไปสู่บุคลากรทุกระดับ และทำให้บุคลากรมีความรู้สึกร่วมกับวิสัยทัศน์ (Shared vision) และมุ่งสู่การสร้างคุณค่าของผู้มีส่วนได้ส่วนเสีย 	<ol style="list-style-type: none"> มีการจัดทำทำ School's New later (CU SMILE) มีกิจกรรมคณบดีพบประชาคม 17 เมษายน 2562 มีกิจกรรมสัมมนาบุคลากร ของคณะฯ 3 รอบ ในเดือน พฤษภาคม 2562 มีกิจกรรมสัมมนาคณาจารย์ ในเดือน พฤษภาคม 2562 	ยังไม่มีมีการถ่ายทอดแผนสู่การปฏิบัติในทุกกิจกรรม
3	แผนพัฒนางานวิจัยและนวัตกรรมที่ชั้นนำขับเคลื่อนและพัฒนาสังคม	<ol style="list-style-type: none"> อาจารย์และนักวิจัยมีผลงานวิจัยตีพิมพ์นานาชาติ 80% เพื่อปรับคะแนน H-index นักวิทยาศาสตร์มีผลงานวิจัย 50% 	จำนวนอาจารย์ที่มีผลงานวิจัย มีจำนวนเพิ่มขึ้น	<ol style="list-style-type: none"> จัด Workshops Met analysis และ Grant Writing เพิ่มผลงานตีพิมพ์ลงในวัตถุประสงค์คุณภาพของศูนย์วิจัย ปรับเกณฑ์การให้ทุนวิจัย ให้รวมถึงนักวิทยาศาสตร์ด้วย

แผน	เรื่อง	วัตถุประสงค์/เป้าหมายของแผน	ผลการปรับปรุง	อธิบายเหตุผลผลการดำเนินการที่ทำให้สามารถดำเนินการได้ตามเป้าหมาย/ไม่บรรลุเป้าหมาย
4	แผนพัฒนาระบบเทคโนโลยีสารสนเทศและฐานข้อมูล	มีกระบวนการบริหารจัดการที่ปรับเปลี่ยนเป็นระบบดิจิทัล (Transactional management to digital transformation) เพิ่มมากขึ้น เพื่อพัฒนาการบริการและนำไปสู่การจัดทำสารสนเทศหรือการจัดทำรายงานที่ตรวจสอบได้จากระบบฐานข้อมูลของคณะเพื่อใช้ในการบริหารจัดการอย่างเพียงพอ	1. มีการพัฒนาใช้งานระบบ งบประมาณออนไลน์ (E-budget) โดยเริ่มตั้งแต่การเสนองบประมาณต่าง ๆ เช่น งบโครงการ งบครุภัณฑ์ งบดำเนินการ เป็นต้น .2การอนุมัติเบิกจ่ายงบประมาณ , รวมถึงจัดทำรายงานสรุปงบประมาณทั้งหมด นำเสนอผู้บริหารเพื่อใช้ในการบริหารจัดการงบประมาณคณะฯ	คณะฯ มีนโยบายในการพัฒนาระบบให้เป็นในรูปแบบ less paper จึงได้ยกเลิกการจัดทำเอกสารงบประมาณปรับเปลี่ยนใช้งานระบบงบประมาณออนไลน์แทน
5	แผนการพัฒนาโรงพยาบาลเฉพาะทางทันตกรรมเพื่อเทิดพระเกียรติ	โรงพยาบาลคณะทันตแพทยศาสตร์ ได้รับการรับรองมาตรฐาน HA (ชั้น3)	ได้รับการรับรองคุณภาพโรงพยาบาล (HA) ชั้น 2 (อ้างชั้น 2 ต่อเนื่อง)	1. ยังไม่สามารถเชื่อมโยงการทำงานได้กับทุกระบบงาน 2. มีโครงสร้างการดำเนินงานของระบบงานสำคัญแต่ยังไม่บรรลุวัตถุประสงค์ 3. ตัวชี้วัดของระบบงานสำคัญยังไม่ครอบคลุม

แผน	เรื่อง	วัตถุประสงค์/เป้าหมายของแผน	ผลการปรับปรุง	อธิบายเหตุผลผลการดำเนินการที่ทำให้สามารถดำเนินการได้ตามเป้าหมาย/ไม่บรรลุเป้าหมาย
6	แผนการจัดการการศึกษา	หลักสูตรได้รับรองมาตรฐานสากลอย่างน้อย 3 หลักสูตร	ดำเนินการตามกระบวนการขอรับรอง AUN-QA	มีการจัดอบรม การเขียน SAR สำหรับคณาจารย์ประจำหลักสูตรที่จะขอรับการตรวจประเมินทั้ง 3 หลักสูตร 2 ครั้ง มีการประชุมเตรียมงานในฝ่ายวิชาการ จัดเตรียมร่าง Competencies ของคณะฯ จัดเตรียมข้อมูล Learning Outcomes การเรียนการสอน และการประเมิน ของแต่ละรายวิชาในคณะ มีการปรับปรุง Competencies ของคณะฯ ให้สอดคล้องกับ ASEAN Competencies และ TDC Competencies สร้าง Learning Outcomes ของรายวิชา (ประชุมร่วมกับภาควิชา/กรรมการรายวิชากลาง) ปรับการเรียนการสอนและการประเมินของแต่ละรายวิชาให้สอดคล้องตาม

แผน	เรื่อง	วัตถุประสงค์/เป้าหมายของแผน	ผลการปรับปรุง	อธิบายเหตุการณ์ดำเนินการที่ทำให้สามารถดำเนินการได้ตามเป้าหมาย/ไม่บรรลุเป้าหมาย
6				<p>Constructive Alignment สร้าง Course Syllabus ทุกรายวิชาให้สอดคล้องกับ OBE ทำการประเมินหลักสูตรเทียบกับเกณฑ์ AUN-QA V.3 โดยฝ่ายวิชาการ และภาควิชา จัดทำ Gap Analysis (ร่วมกับภาควิชา/ฝ่ายอื่นๆ ที่เกี่ยวข้อง) สร้างระบบติดตามการดำเนินงานตามเกณฑ์ AUN-QA V.3 (เช่นระบบการทวนสอบ) พัฒนาระบบการ/การดำเนินงานให้เป็นไปตามเกณฑ์ AUN-QA V.3 (สร้างแผนการพัฒนา) จัดเตรียมเอกสารที่เกี่ยวข้องสำหรับรับการตรวจ Mock AUN-QA ประชุมเตรียมงานร่วมกับฝ่ายวางแผน/ประกันคุณภาพเพื่อรับการตรวจ Mock AUN-QA</p>

แผน	เรื่อง	วัตถุประสงค์/เป้าหมายของแผน	ผลการปรับปรุง	อธิบายเหตุการณ์ดำเนินการที่ทำให้สามารถดำเนินการได้ตามเป้าหมาย/ไม่บรรลุเป้าหมาย
7	แผน Voice of customer และ Customer engagement	พัฒนาปรับปรุงระบบการรับฟังและตอบสนองต่อเสียงของลูกค้า เพื่อนำข้อมูลมาใช้ในการพัฒนาปรับปรุงหลักสูตรและบริการ และต้องมีการสำรวจความพึงพอใจของการตอบสนองต่อเสียงของลูกค้า	<ul style="list-style-type: none"> ● มีการแบ่งกลุ่มลูกค้าตามพันธกิจ ● มีการดำเนินการรับฟังเสียงของลูกค้าแยกตามกลุ่ม ● มีการตอบสนองต่อเสียงของลูกค้า ● มีการนำข้อมูลจาก VOC มาพัฒนาปรับปรุงหลักสูตรปัจจัยสนับสนุนการศึกษาและการบริการผู้ป่วย 	<ul style="list-style-type: none"> ● มีการตั้งคณะกรรมการ VOC ● มีการประชุมติดตามงาน VOC ● การรับฟังเสียงและสำรวจความผูกพันยังไม่ได้ทำในกลุ่มลูกค้างานวิจัยและศิษย์เก่า ● เพิ่มช่องทางในการรับฟังความคิดเห็นและข้อร้องเรียน เช่น QR Code, Line, Facebook

ส่วนที่ 2
ความก้าวหน้าในการดำเนินการ

ตัวชี้วัดผลการดำเนินการ ปีการศึกษา 2559-2561

หัวข้อ 7.1ก ผลลัพธ์ด้านการเรียนรู้ของผู้เรียนและด้านการบริการ ที่มุ่งเน้นลูกค้ากลุ่มอื่นตามพันธกิจ				
ลำดับ	ตัวชี้วัด	ปีการศึกษา		
		2559	2560	2561
ผลลัพธ์ด้านการศึกษา				
1	อัตราการคงอยู่ของนักศึกษาระดับปริญญาตรี เมื่อสิ้นสุดการเรียนในชั้นปีที่ 1	96.93	97	98.88
2	เกรดเฉลี่ยของนิสิตแต่ละชั้นปี			
	ปีที่ 1	N/A	N/A	3.61
	ปีที่ 2	N/A	N/A	3.45
	ปีที่ 3	N/A	N/A	3.39
	ปีที่ 4	N/A	N/A	3.37
	ปีที่ 5	N/A	N/A	3.34
	ปีที่ 6	N/A	N/A	3.28
3	อัตราการมีงานทำของบัณฑิต	100	100	100
4	คะแนนเฉลี่ยผลการเรียนของนิสิตสอบใบ ประกอบวิชาชีพครั้งแรก	3.28	3.34	3.37
5	ร้อยละของบัณฑิตที่สอบผ่านใบประกอบวิชาชีพ ได้ในครั้งแรก	99.63	98.41	97.17
6	อัตรานิสิตปีสุดท้ายสอบ CUTEP>60	60.16	80	88.52
7	ผลงานวิจัยของนิสิต/บัณฑิตที่ได้รับการตีพิมพ์ ระดับนานาชาติ	10	12	8

หัวข้อ 7.1ก ผลลัพธ์ด้านการเรียนรู้ของผู้เรียนและด้านการบริการ ที่มุ่งเน้นลูกค้ำกลุ่มอื่นตามพันธกิจ				
ลำดับ	ตัวชี้วัด	ปีการศึกษา		
		2559	2560	2561
ผลลัพธ์ด้านการศึกษา				
8	ระดับการประเมินนิสิตปีสุดท้าย CUDSON ด้านการบริหารตนเอง (Self Management) (%Alway : Often : %Sometimes)	20.7:54.2:21.5	26.04:46.9:19.9	N/A
	ระดับการประเมินนิสิตปีสุดท้าย CUDSON การบริหารความสัมพันธ์ (Relationship Management) (%Alway : Often : %Sometimes)	31.0:50.7:16.6	32.9:42.6:18.1	N/A
	ระดับการประเมินนิสิตปีสุดท้าย CUDSON การคิดและทำเพื่อสังคม (Social Commitment) (%Alway : Often : %Sometimes)	35.0:50.6:13.5	35.2:44.2:16.5	N/A
9	จำนวนรายวิชาที่ปรับการเรียนการสอนใน รูปแบบใหม่ ตามแนวทางการเรียนรู้แบบ Active Learning / Education 3.0 - 4.0 เช่น Flipped class room, mooc หรือ online course	52	53	44
10	ผลการประเมินการสอนของคณาจารย์ในระบบ CU-CAS	4.15	4.78	4.77

**หัวข้อ 7.1ก ผลลัพธ์ด้านการเรียนรู้ของผู้เรียนและด้านการบริการ
ที่มุ่งเน้นลูกค้ากลุ่มอื่นตามพันธกิจ**

ลำดับ	ตัวชี้วัด	ปีการศึกษา		
		2559	2560	2561
ผลลัพธ์ด้านการวิจัย				
11	จำนวนผลงานวิจัยที่ตีพิมพ์วารสารนานาชาติ	73	105	108
12	จำนวนผลงานวิจัยที่ได้รับการตีพิมพ์ใน ระดับ Tier 1	25.40	27.80	28.60
13	ร้อยละของอาจารย์ตีพิมพ์ผลงานในฐาน Scopus	81	80	84.06
14	ร้อยละของผลงานวิจัยและนวัตกรรมของ อาจารย์ทางคลินิกเพิ่มขึ้น	N/A	N/A	2
15	จำนวนการอ้างอิงผลงานวิจัยต่อ ผลงานวิจัยที่ตีพิมพ์เผยแพร่ในวารสาร ระดับนานาชาติ (citation per paper) ที่ ปรากฏในฐานข้อมูลISI/SCOPUS/PubMed	514	504	522
16	จำนวนงานวิจัยที่ได้รับต่อยอดมาเป็น นวัตกรรม	N/A	N/A	N/A
17	จำนวน MOU ที่ก่อให้เกิดผลงานวิจัยและ นวัตกรรม	N/A	N/A	2
18	จำนวนผลงานวิจัยและนวัตกรรมที่มีการ นำไปใช้ประโยชน์ในระดับชาติ/โลก	8	1	1
19	ร้อยละของอาจารย์ที่ได้รับทุนวิจัย	57.23	49.11	26.51
20	จำนวนเงินทุนสนับสนุนวิจัยและนวัตกรรม	28.2	13.60	20.91
ผลลัพธ์ด้านการบริการวิชาการ				
21	จำนวนโครงการบริการวิชาการที่ส่งผล กระทบสูงต่อการสร้างความเข้มแข็งของ ชุมชน (จำนวนโครงการ)	17	20	18
22	สัดส่วนของกลุ่มเป้าหมายมีความรู้ทันต สุขภาพช่องปากของเพิ่มขึ้น	13,000:16,032	14,000:16,642	14,000:13,132

หัวข้อ 7.1ก ผลลัพธ์ด้านการเรียนรู้ของผู้เรียนและด้านการบริการ ที่มุ่งเน้นลูกค้ากลุ่มอื่นตามพันธกิจ				
ลำดับ	ตัวชี้วัด	ปีการศึกษา		
		2559	2560	2561
ผลลัพธ์ด้านการวิจัย				
23	ร้อยละของกลุ่มเป้าหมายที่มีความรู้ทันตสุขภาพช่องปากเพิ่มขึ้น	100	100	100
24	ระดับการยอมรับของคณะในด้านการบริการทันตสุขภาพ	5	5	5
25	จำนวนผู้ป่วยที่ได้รับการส่งต่อเพื่อการรักษาเฉพาะทาง	0	10	134
26	อัตราการเกิดภาวะแทรกซ้อนจากการทำหัตถการ	21	22	70

หัวข้อ 7.1 ข ผลลัพธ์ด้านประสิทธิผลของกระบวนการทำงาน				
ลำดับ	ตัวชี้วัด	ปีการศึกษา		
		2559	2560	2561
27	ร้อยละของจำนวนผู้ป่วยมารับบริการเพิ่มขึ้น	0	-0.02	3.28
28	จำนวน CPG ที่สามารถอ้างอิงเชิงวิชาการได้ (ต้นแบบ)	4	5	8
29	ระดับการประเมิน Overall scoring ของกระบวนการหลักตามมาตรฐาน HA	1.81	0	2.30

หัวข้อ 7.1 ข ผลลัพธ์ด้านประสิทธิผลของกระบวนการทำงาน				
ลำดับ	ตัวชี้วัด	ปีการศึกษา		
		2559	2560	2561
ผลลัพธ์ด้านกระบวนการสนับสนุน				
30	จำนวนห้องปฏิบัติการที่ได้รับการรับรองมาตรฐาน	N/A	N/A	4
31	จำนวนห้องปฏิบัติการที่มีการปรับปรุงสำเร็จตามแผน	100	100	100
32	จำนวนการพัฒนาระบบโครงสร้างพื้นฐาน (กายภาพ) สำเร็จต่อจำนวนร้องขอหรือแผนปฏิบัติการ	N/A	N/A	N/A
33	จำนวนกระบวนการสนับสนุนหลักที่ได้รับการปรับปรุง	0	0	0
34	จำนวนกระบวนการบริหารจัดการเปลี่ยนเป็นระบบดิจิทัล	5	5	5
35	จำนวนผลงานวิจัยสถาบันเพื่อเพิ่มมูลค่าการพัฒนากระบวนการทำงานและสิ่งสนับสนุน	N/A	N/A	1
36	จำนวนกระบวนการให้บริการลูกค้าโดยตรงมีการกำหนดเวลามาตรฐาน	1	1	1
37	ร้อยละปริมาณขยะเหลือทิ้ง	0	-12.99	0
38	จำนวนครั้งของการเกิด downtime ของระบบ ICT และระยะเวลาในการกู้คืน	0.15	0.15	1

หัวข้อ 7.1 ค. ผลลัพธ์ด้านการจัดการห่วงโซ่อุปทาน				
ลำดับ	ตัววัด	ปีการศึกษา		
		2559	2560	2561
	ไม่มีตัววัดเฉพาะที่กำหนดให้	-	-	-
หัวข้อ 7.2 ผลลัพธ์ด้านการมุ่งเน้นลูกค้า				
ลำดับ	ตัววัด	ปีการศึกษา		
		2559	2560	2561
ผลลัพธ์การมุ่งเน้นลูกค้าด้านผู้เรียน				
39	จำนวนข้อร้องเรียนของนิสิตที่ได้รับการจัดการในเวลาที่กำหนด	34	48	15
40	ระดับความพึงพอใจของนิสิตต่อกิจกรรมการพัฒนา นิสิต	0	0	4.19
41	ระดับความพึงพอใจของนิสิตต่อสภาพแวดล้อมและความปลอดภัย	4	3.87	4.24
42	ระดับความพึงพอใจของนิสิตต่อการจัดการเรียนการสอน	4.16	3.82	4.17
43	ระดับความผูกพันของผู้เรียน	3.95	3.69	4.10
44	จำนวนเงินบริจาคจากศิษย์เก่าต่อเงินบริจาคทั้งหมด(ล้านบาท)	4.45	2.8	0.83
ผลลัพธ์การมุ่งเน้นลูกค้าด้านผู้ทุนวิจัย/ผู้ใช้ประโยชน์วิจัย				
45	ระดับความพึงพอใจของผู้ใช้ผลงานวิจัย	N/A	N/A	N/A
46	จำนวนแหล่งทุนวิจัยที่ให้ทุนซ้ำ	4	5	2
ผลลัพธ์ลูกค้าผู้รับบริการและผู้ป่วย				
47	จำนวนข้อร้องเรียนที่เข้าสู่กระบวนการเจรจาไกล่เกลี่ย	91	66	152
48	จำนวนข้อร้องเรียนบุคลากรทางการแพทย์	40	27	58
49	จำนวนข้อร้องเรียนที่มีต่อสภาพแวดล้อม อาชีวอนามัย ความปลอดภัยและโครงสร้างพื้นฐาน	19	8	19

หัวข้อ 7.2 ผลลัพธ์ด้านการมุ่งเน้นลูกค้า				
ลำดับ	ตัววัด	ปีการศึกษา		
		2559	2560	2561
ผลลัพธ์ลูกค้าผู้รับบริการและผู้ป่วย				
50	ร้อยละความพึงพอใจของผู้รับบริการในกระบวนการให้บริการ (ลดลง)	17.70	20.06	28.09

ลูกค้ากลุ่มพันธมิตรและกลุ่มอื่น				
51	ระดับความพึงพอใจของผู้ใช้บัณฑิต	4.2	4.18	N/A
52	ระดับความพึงพอใจของผู้ใช้งานระบบ ICT ของคณะฯ	3.21	3.1	3.07
53	ระดับความพึงพอใจของบุคลากรต่อสภาพแวดล้อมและความปลอดภัย	3.31	3.33	3.05
54	ระดับความพึงพอใจของบุคลากรและผู้มีส่วนได้เสียภาพรวม	N/A	N/A	N/A
55	จำนวนข้อร้องเรียนของบุคลากรที่ได้รับบริการจัดการในเวลาที่กำหนด	N/A	N/A	N/A

หัวข้อ 7.3 ผลลัพธ์ด้านการมุ่งเน้นบุคลากร				
ลำดับ	ตัววัด	ปีการศึกษา		
		2559	2560	2561
		ผล	ผล	ผล
ขีดความสามารถสายวิชาการ				
56	ร้อยละของคณาจารย์ที่มีผลการประเมินสมรรถนะผ่าน	N/A	N/A	N/A
57	ผลการประเมินการสอนของคณาจารย์ในระบบ CU-CAS	4.78	4.77	N/A
58	สัดส่วนตำแหน่งวิชาการของคณาจารย์ (ศ:รศ:ผศ:อ)	3.9:21.3: 34.2:40.6	4.0:24.6: 30.3:41.1	4.0:24.4: 30.1:41.5

หัวข้อ 7.3 ผลลัพธ์ด้านการมุ่งเน้นบุคลากร

ลำดับ	ตัววัด	ปีการศึกษา		
		2559	2560	2561
		ผล	ผล	ผล
ขีดความสามารถสายสนับสนุน				

59	ร้อยละของบุคลากรสายสนับสนุนที่มีผลการประเมินสมรรถนะผ่าน	N/A	N/A	N/A
60	ผลการประเมินพฤติกรรมการให้บริการของบุคลากรสายสนับสนุน	N/A	22.66	22.79
61	ร้อยละของบุคลากรชำนาญการพิเศษขึ้นไป	66	66	67

การพัฒนาบุคลากร

62	จำนวนของกิจกรรมพัฒนาบุคลากรตามแผนสำเร็จ	N/A	N/A	1
63	จำนวนคู่มือการพัฒนาบุคลากรทุกประเภททุกระดับ	N/A	N/A	2
64	ร้อยละของคณาจารย์ที่ได้รับการพัฒนาตามแผนฯ	4.22	7.10	5.19
65	ร้อยละของบุคลากรสายสนับสนุนที่ได้รับการพัฒนาตามแผนฯ	N/A	N/A	96.62
66	จำนวนผลสำเร็จตามตัวชี้วัดในแผนการจัดการความรู้	N/A	N/A	N/A

ความผูกพันของบุคลากร

67	ระดับความผูกพันของบุคลากรเพิ่มขึ้น	3.45	3.53	3.45
68	จำนวนบุคลากรที่กระทำผิดจรรยาบรรณ	0	0	0
69	จำนวนการออกของบุคลากรทั้งหมด	9	38	30

หัวข้อ 7.4 ก. ผลลัพธ์ด้านการนำองค์การและการกำกับดูแล				
* ตัววัดในหัวข้อนี้บางตัวอาจไม่ต้องแสดงระดับและแนวโน้มเนื่องจากเป็นตัววัดเชิงคุณภาพ				
ลำดับ	ตัววัด	ปีการศึกษา		
		2559	2560	2561
		ผล	ผล	ผล
ผลการบริหารงานของทีมงานบริหาร				
70	ระดับความเชื่อมั่นของบุคลากรต่อทีมผู้บริหาร	3.38	3.84	3.33
71	ร้อยละผลการดำเนินงานตามแผนปฏิบัติการประจำปี	75.32	75.86	91.40
ผลการกำกับดูแลตามภาระรับผิดชอบ				
72	ระดับความเชื่อมั่นด้านธรรมาภิบาล	N/A	N/A	4
73	ร้อยละความสำเร็จตามคำรับรองกับคณบดี	N/A	N/A	N/A
74	จำนวนข้อร้องเรียนด้านธรรมาภิบาลของผู้บริหาร	N/A	N/A	N/A
หัวข้อ 7.4 ข. ผลลัพธ์ด้านการนำกลยุทธ์ไปปฏิบัติ				
ลำดับ	ตัววัด	ปีการศึกษา		
		2559	2560	2561
		ผล	ผล	ผล
ความสำเร็จของแผนยุทธศาสตร์				
75	ยุทธศาสตร์การผลิตบัณฑิตสู่ผู้นำวิชาชีพ	77.77	100	66.66
76	ยุทธศาสตร์การพัฒนาสู่ความเป็นเลิศด้านวิจัยและนวัตกรรม	20	50	100
77	ยุทธศาสตร์การพัฒนาสู่ผู้นำบริการวิชาการด้านทันตแพทยศาสตร์	100	100	100
78	ยุทธศาสตร์การพัฒนางองค์กรให้ความมั่นคงและยั่งยืน	50	50	50
ผลการจัดอันดับสาขา				
79	ผลการจัดอันดับโดย QS Ranking	1	1	1
80	ผลการจัดอันดับโดย Shanghai Ranking	N/A	N/A	N/A
81	ผลการประเมินรับรองสถานพยาบาล HA	1.81	0	2.30

หัวข้อ 7.5 ก. ผลการดำเนินการด้านงบประมาณและการเงิน				
	ตัววัด	ปีการศึกษา		
		2559	2560	2561
ผลลัพธ์รายได้				
82	มูลค่ารวมทุนสนับสนุนการดำเนินงานของคณะ	1635287136	1584562902	1639710750
83	อัตราส่วนเงินรายได้เทียบงบประมาณแผ่นดิน	75.09	64.29	69.43
84	อัตราส่วนเงินรายได้ต้องบรายจ่าย	86.9	105.75	92.06
85	จำนวนรายได้ประเภทต่าง ๆ	612930825.59	533533910.91	375611237.04
86	สัดส่วนรายได้ประเภทต่าง ๆ (ร้อยละ)			
	รายได้อื่นๆ	5.80%	6.70%	10.60%
	รายได้จากบริจาค	12.20%	N/A	1.00%
	รายได้บริการวิชาการ	63.90%	72.10%	70.50%
	รายได้จัดการศึกษา	15.90%	15.90%	16.30%
	รายได้ดอกเบี้ยรับและเงินลงทุน	1.80%	3.00%	
ประสิทธิภาพด้านรายจ่าย				
87	ร้อยละของจำนวนหน่วยงานที่มีการบริหารการใช้งบประมาณตามแผน	N/A	N/A	N/A
88	ค่าใช้จ่ายต่อหัวนิสิต	N/A	N/A	N/A
89	สัดส่วนค่าใช้จ่ายประเภทต่างๆ (ร้อยละ)			
	ค่าใช้จ่ายวัสดุ	27.70%	26.60%	19.20%
	ค่าใช้จ่ายบุคลากร	70.90%	71.90%	80.00%
	ค่าใช้จ่ายในการฝึกอบรม	1.10%	1.50%	0.80%
	ค่าใช้จ่ายอื่น	0.30%	0.00%	N/A
90	ร้อยละของงบประมาณรายจ่ายที่ประหยัดได้	N/A	N/A	N/A

หัวข้อ 7.5 ก. ผลการดำเนินการด้านงบประมาณและการเงิน				
	ตัววัด	ปีการศึกษา		
		2559	2560	2561
ผลการเงิน ต้นทุน และสภาพคล่อง				
91	กำไรสุทธิต่อรายได้ของโครงการหรือหน่วยงานที่มีรายได้	38.82	13.18	19.39
92	อัตราผลตอบแทนต่อทรัพย์สิน ROA	2	2	3
93	สัดส่วนเงินสดในบัญชีออมทรัพย์และกระแสรายวันต่อค่าใช้จ่ายดำเนินงาน	16.32	18.48	32.46

หัวข้อ 7.5 ก(2) ผลการดำเนินการด้านการตลาด				
	ตัววัด	ปีการศึกษา		
		2559	2560	2561
ส่วนแบ่งการตลาด				
94	ระดับความนิยมของนิสิตที่เลือกเรียนในคณะ	90.81	83	94
95	ค่า H-index รวมผลงานวิจัยเทียบกับคู่แข่ง	N/A	N/A	58